



ANKARA KALKINMA AJANSI

MDP Proje Hazırlama Eğitimleri

Sosyal Kalkınma Birimi



Ekim 22

GÜNDEM

- Proje ve İlgili Kavramlar
- Proje Döngüsü Yönetimi ve Mantıksal Çerçeve Yaklaşımı
- Proje Döngüsü Yönetimi Adımları
 - Proje Analiz Adımları
 - Proje Planlama Adımları
 - Proje Uygulama Adımları
- Soru-Cevap

en genç kalkınma ajansı

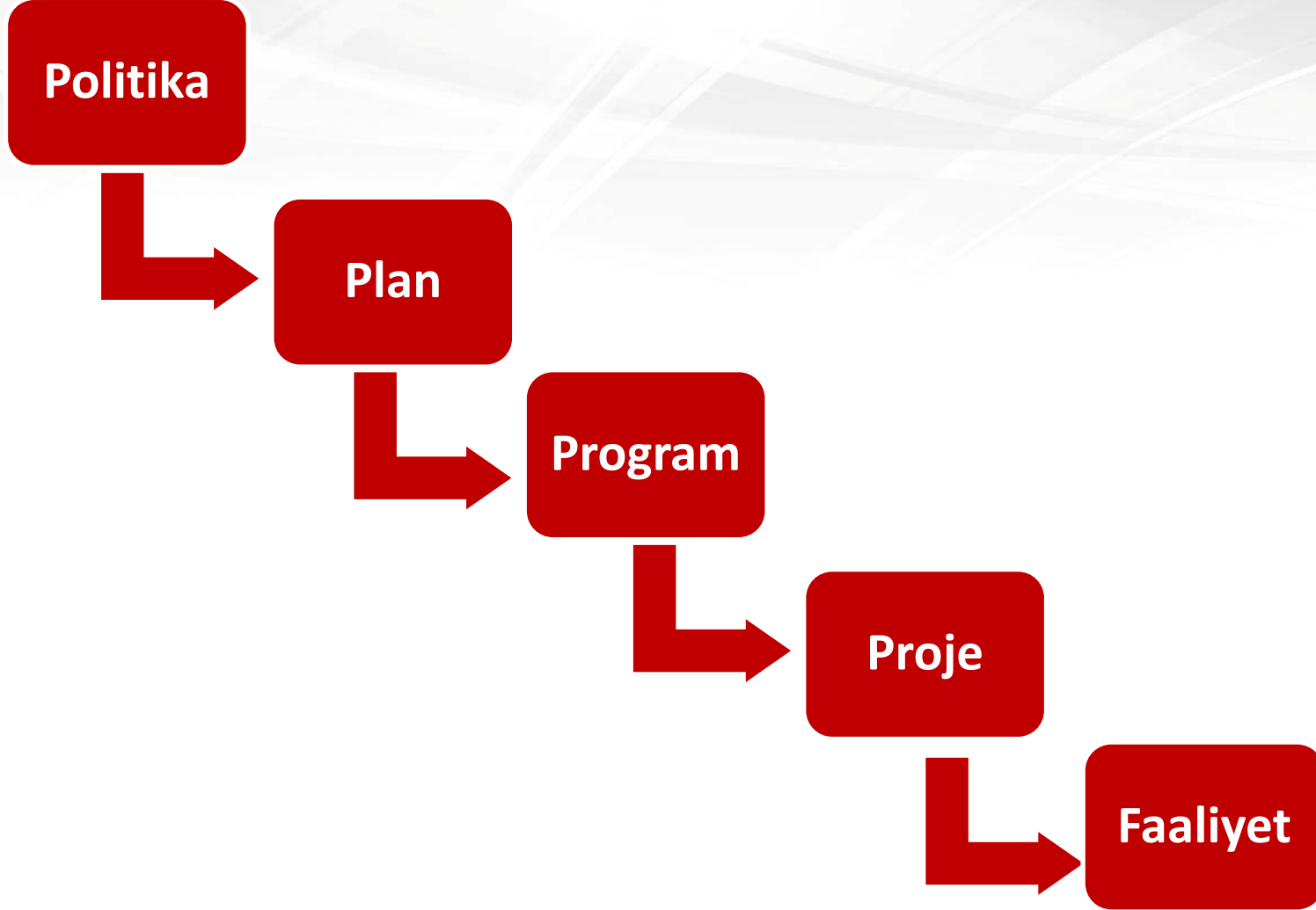
Hibe	Belirli bir üst düzey politikaya yönelik projelerin gerçekleştirilmesi için sağlanan geri ödemesiz mali kaynak
Donör Kuruluş	Proje veya faaliyetlere mali ve teknik destek sağlayan kurum/kuruluşlar
Teklif Çağrısı	Sağlanacak desteklere yönelik, uygun başvuru sahiplerinin proje teklifi sunmaya davet edilmesi
Başvuru Rehberi	Başvuru sahipleri için hazırlanan, başvuru için gerekli bilgi ve belgelerin yer aldığı kitapçık.
Başvuru	Hibe başvuru dosyasının (proje teklifi) sözleşme makamına teslimi
Başvuru Sahibi	Proje veya faaliyet desteği almak üzere destek sağlayan kurumlara başvuran gerçek veya tüzel kişiler

PROJE NEDİR?



“Zaman, Kaynak, Amaç”

“Proje; belirli bir **yerde**, belirli **süre** içinde, belirli bir **bütçe** ile, net olarak tanımlanan **amaçların gerçekleştirilmesine yönelik** olarak planlanan **faaliyetler bütünüdür.**”



PROJE DÖNGÜSÜ YÖNETİMİ

Bir projenin fikir olarak doğuşundan hazırlanmasına, analizine, onaylanmasına, uygulanması ve değerlendirilmesine kadar geçen sürece

PROJE DÖNGÜSÜ,

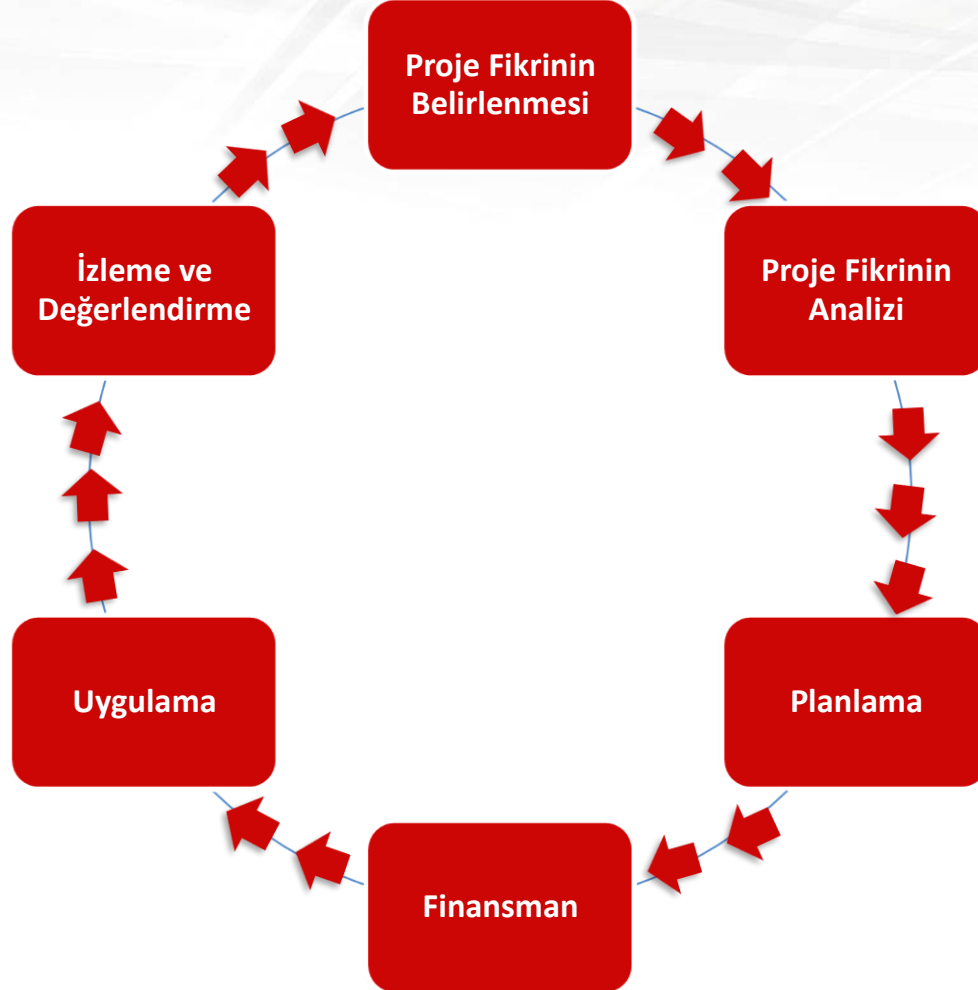
bu döngü çerçevesinde yapılan faaliyetlerin bütününe ise

PROJE DÖNGÜSÜ YÖNETİMİ

denmektedir.

PROJE DÖNGÜSÜ YÖNETİMİ

6 ana aşamadan oluşur:

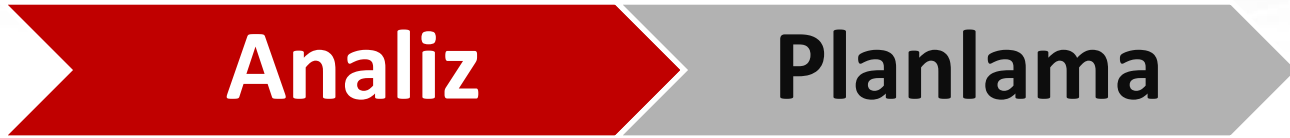




Her şey bir fikirle başlar...

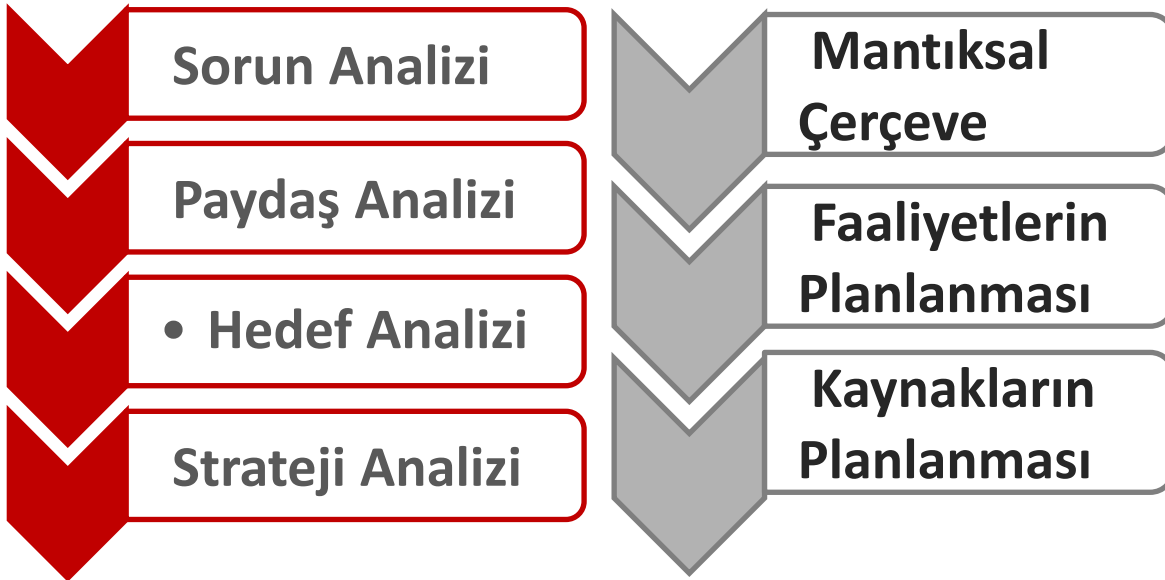
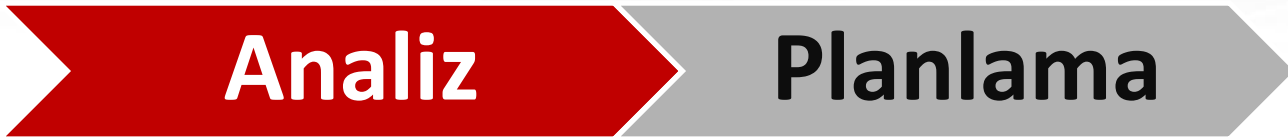


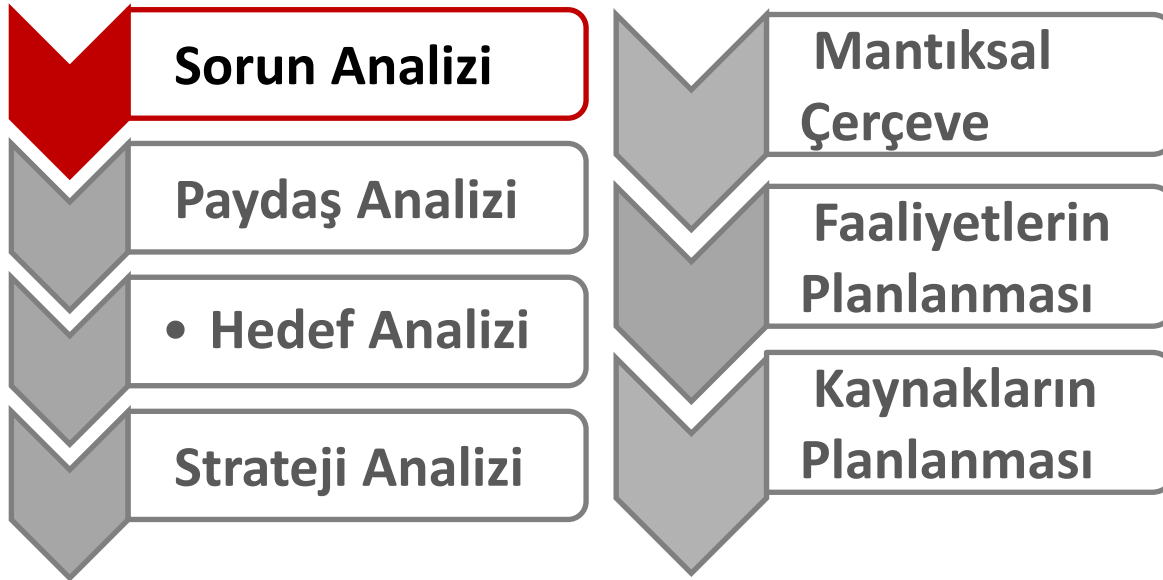
Her fikir bir proje midir?



Proje fikri kapsamında mevcut durum incelenerek «olması istenen» duruma ulaştıracak stratejiler seçilir.

Uygulama aşaması göz önünde bulundurularak proje fikri detaylandırılarak olgunlaştırılır.







Mevcut durumun analiz edilerek ana problemin belirlendiği ve neden sonuç ilişkisinin kurularak kök nedenlere ulaşılan aşamadır.

Bu aşamada sorunlar belirlenirken,

- ✓ Süreçten etkilenecek kesimler
- ✓ Süreci etkileyecek kesimler
- ✓ Kapasite ve imkanlar
- ✓ Kısıtlar ve fırsatlar

hususları da dikkate alınır.





Mevcut durum Analizi için
Bölgeye ait;

- ✓ Sosyal göstergeler
- ✓ Ekonomik göstergeler
- ✓ Kültürel göstergeler
- ✓ Çevresel sorunlar ve riskler
- ✓ Bölgesel ve ulusal planlar
- ✓ Hükümet politikaları ve programlar
- ✓ Diğer istatistikî bilgiler

proje yazılmadan önce yapılacak araştırmaların başında gelmelidir.





➤ **Sorun Analizi:**

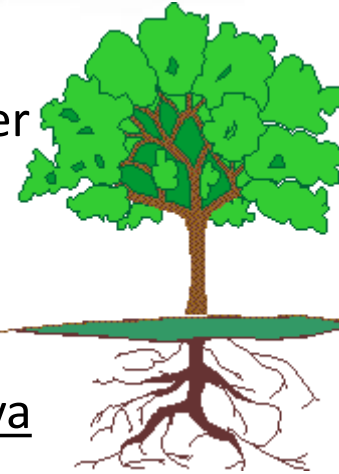
- ✓ Sorun ağacı
- ✓ Sorun belirleme çalışmaları
- ✓ GZFT (SWOT)
- ✓ Paydaşların belirlenmesi
- ✓ Uzman görüşleri
- ✓ Fizibilite/etüd çalışmaları
- ✓ Saha araştırmaları





Nasıl Yapılır?

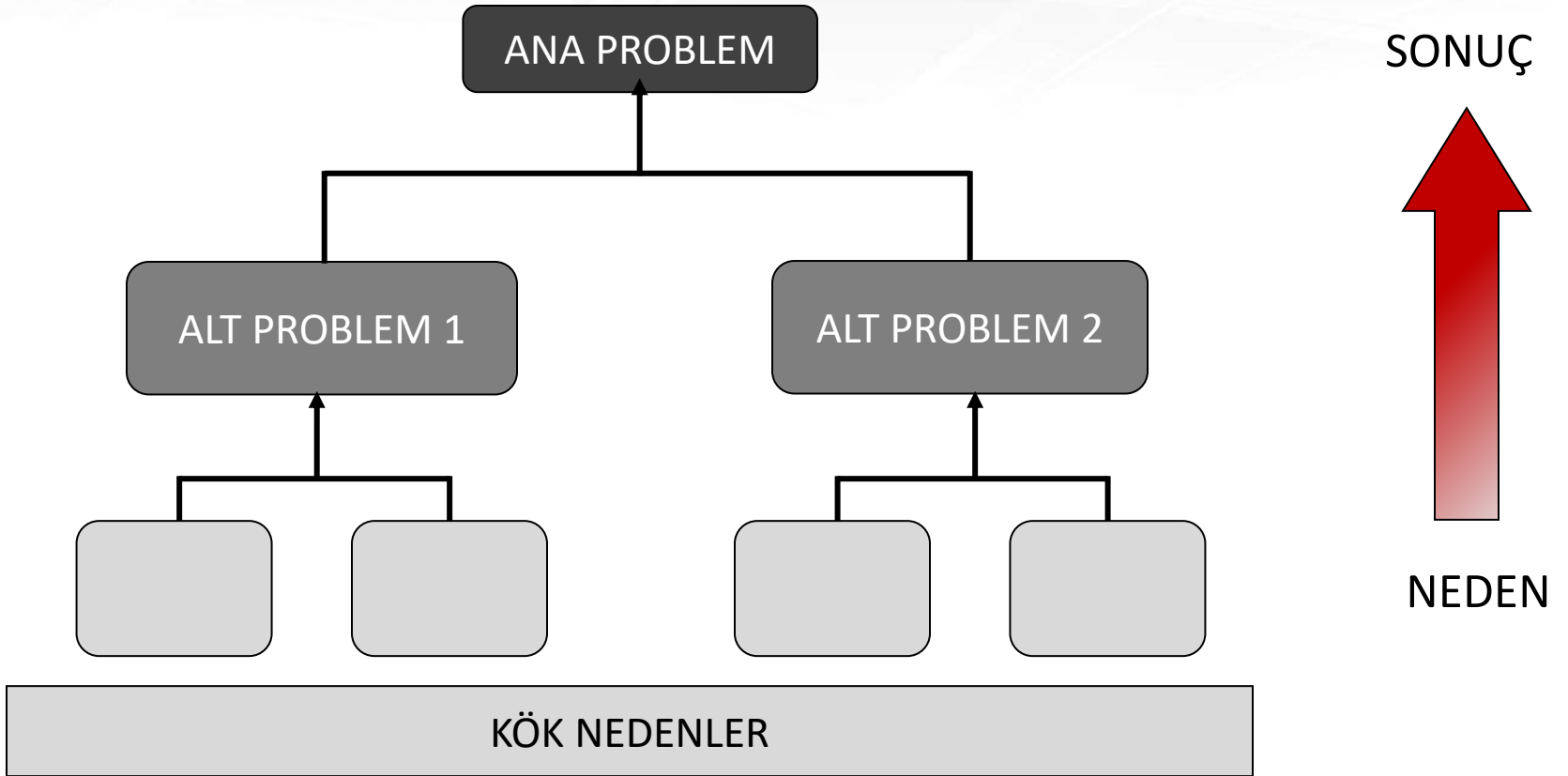
- İlgili tüm problemler tespit edilir
- Bir başlangıç sorunu(ana problem) seçilir
- Ana problemi doğrudan etkileyen problemler sıralanır
- Genel problemler sorun ağacından ayıklanır
- Uyarı: Sorun ağacında yer alan problemlerin hepsinin gerçek olmasına ve gelecekte ortaya çıkması beklenen problemlerin belirtilmemesine dikkat edilir



**Etkiler/
Sonuçlar**

Problemler

Nedenler

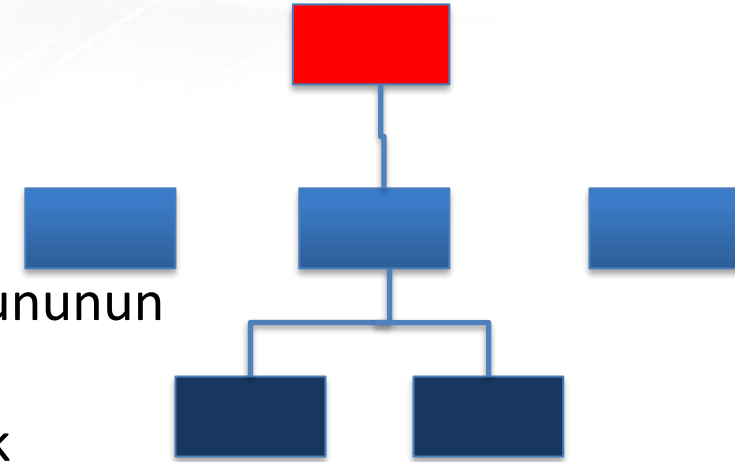




Sorunlar / İhtiyaçlar için neden-sonuç ilişkisi kurulmalıdır.

Sorun Ağacı Nasıl Oluşturulur?

- ✓ Sorunlar tanımlanır,
- ✓ Bir başlangıç sorunu seçilir,
- ✓ Neden olan sorunlar başlangıç sorununun altına yerleştirilir,
- ✓ Başlangıç sorununun sonucu olarak düşünülen sorunlar başlangıç sorununun üstüne yazılır,
- ✓ Neden-sonuç ilişkisi içinde değerlendirilemeyenler aynı seviyeye yerleştirilir.





Karaçay İlçesinin Sorunları

- Yoksulluk,
- İşsizlik,
- Eğitim düzeyi düşük
- Altyapı yetersiz, belediyenin öncelikleri farklı
- Kanalizasyon şehrin içinden açıkta akıyor ve içme suyu kaynaklarına karışıyor
- Hijyenik içme suyu yok,
- Salgın hastalık var,
- Annelerin çocukların beslenmesi konusundaki bilgisizliği (anneler bilinçsiz),
- Çocuklarda beslenme yetersizliği,
- Sağlık ocağı ve klinikler yetersiz,
- Yeterli sağlık taraması yok
- Çocuklara gerekli ve yeterli aşılar yapılamıyor.
- Kayıtlara göre 0-5 yaş grubundaki bebek ve çocuk ölümleri son bir yıl içinde %10 oranında artmış,
- Bebek ve çocuklarda görülen enfeksiyon oranları yüksek,

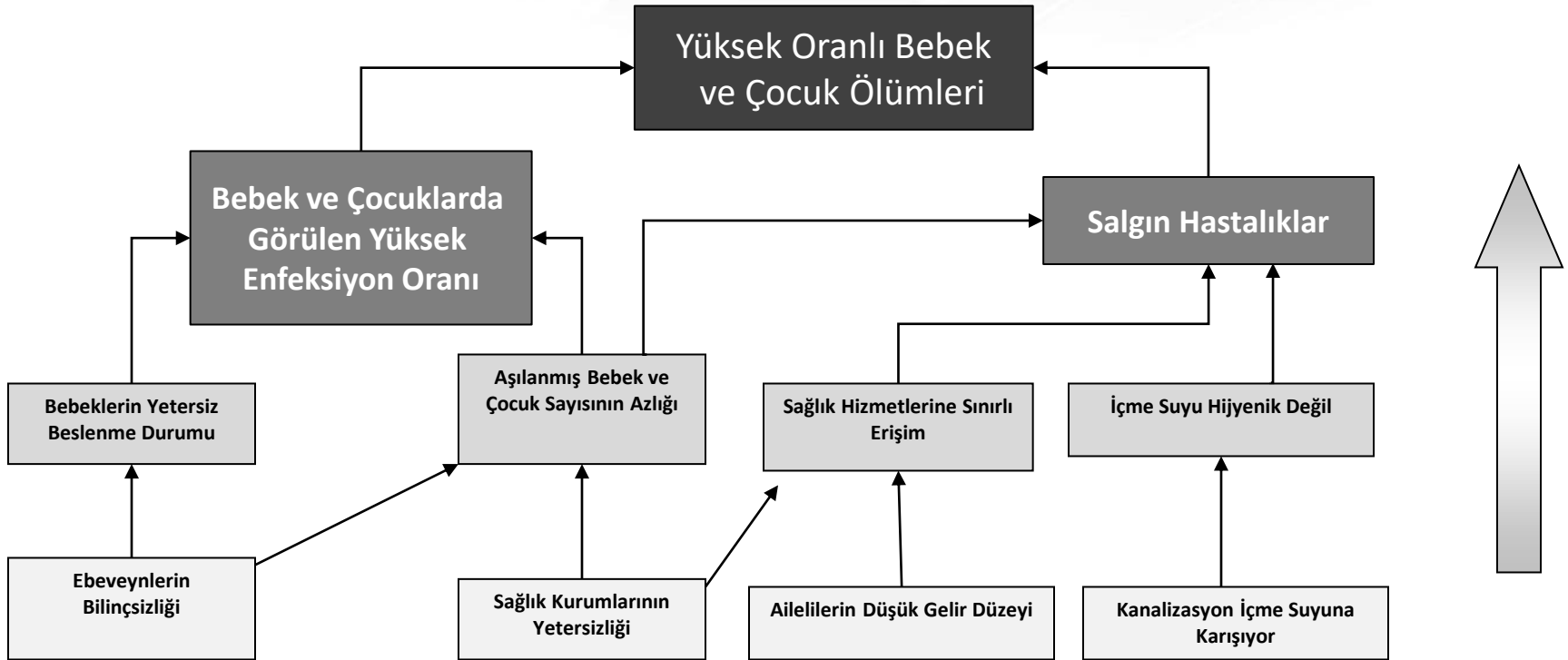


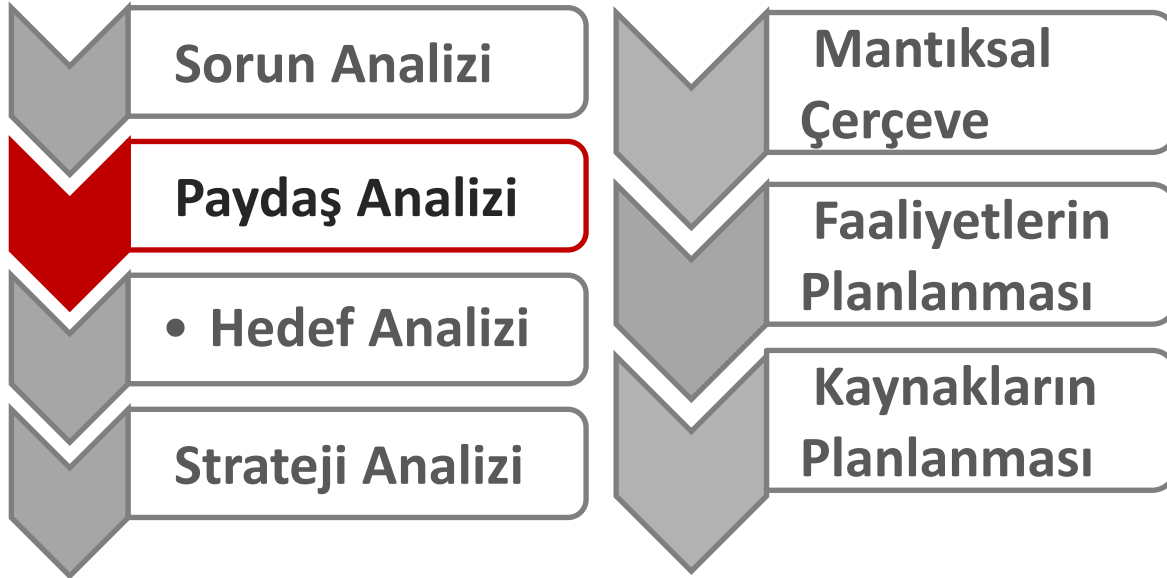
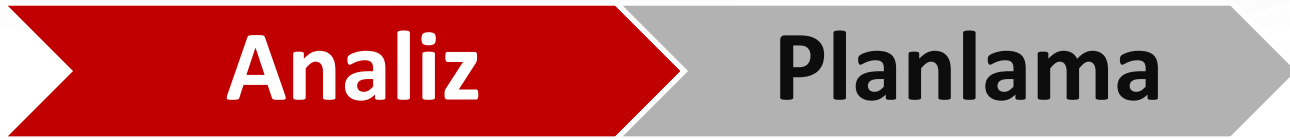
Karaçay İlçesinin Sorunları

- Yoksulluk,
- İşsizlik,
- Eğitim düzeyi düşük
- Altyapı yetersiz, belediyenin öncelikleri farklı
- Kanalizasyon şehrin içinden açıkta akıyor ve içme suyu kaynaklarına karışıyor
- Hijyenik içme suyu yok,
- **Salgın hastalık var,**
- Ebeveynlerin çocukların beslenmesi konusundaki bilgisizliği (aileler bilinçsiz),
- Çocuklarda beslenme yetersizliği,
- Sağlık ocağı ve klinikler yetersiz,
- Yeterli sağlık taraması yok
- Çocuklara gerekli ve yeterli aşılar yapılamıyor.
- Kayıtlara göre 0-5 yaş grubundaki bebek ve çocuk ölümleri son bir yıl içinde %10 oranında artmış,
- **Bebek ve çocuklarda görülen enfeksiyon oranları yüksek,**



Karaçay Sorun Ağacı







Paydaşlar Kimlerdir?



- Proje ile ilişkisi olan kişiler, gruplar, kurumlar ya da işletmeler
- Paydaşlar, doğrudan ya da dolaylı biçimde proje sürecinden ve sonuçlarından olumlu ya da olumsuz biçimde etkilenecek veya projeyi etkileyecek olanlardır.



Paydaşların proje ile olan etkileşimlerinin analiz edildiği bölümdür.



Niçin Paydaş Analizi?

- Hedef kitleyi belirlemek
- Şahısları, grupları ve organizasyonları projeye ilgilerine göre belirlemek
- Bunların proje için önemli olan ilgi ve beklentilerini tanımlamak
- Projenin kurgusunu oluşturabilmek



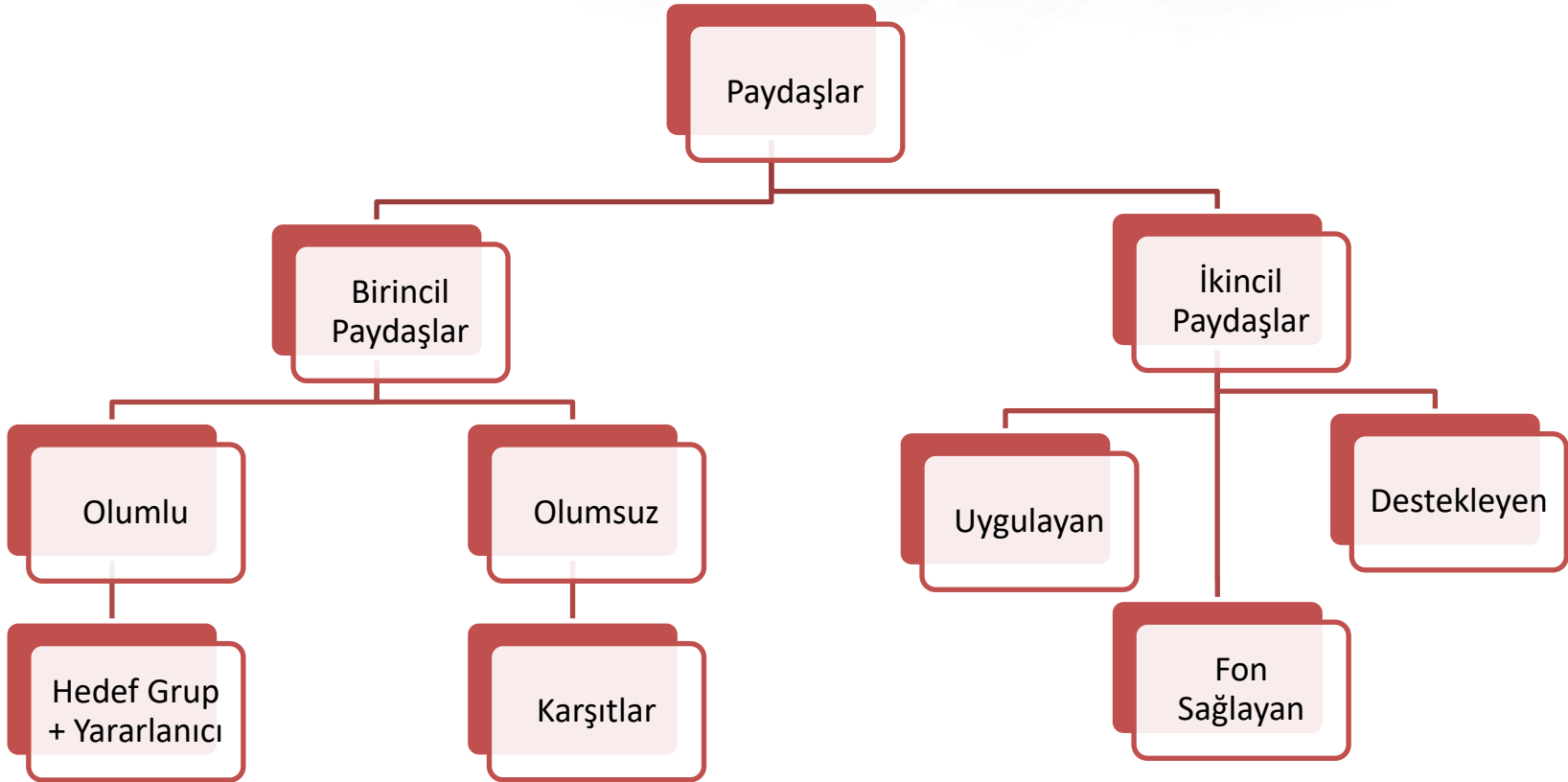
1. Aşama: İlgili tüm paydaşların belirlenmesi

Mevcut sorundan etkilenebilecek olan veya projeyi etkileyebilecek olan paydaşların tümünün belirlenmesi:

- hedef gruplar,
- ilgili resmi kuruluşlar,
- bireyler,
- çıkar grupları,
- sivil toplum kuruluşları,
- diğer projeler



2. Aşama: Paydaşların Sınıflandırılması





3. Aşama: Seçilen Paydaşların Ayrıntılı Analizi

Seçilen paydaşların daha ayrıntılı bir analizi için, çeşitli yöntemler kullanılabilir. Bunlardan birisi:

Paydaş analiz tablosu: Paydaşları analiz etmenin bir yolu, onların bireysel özelliklerini ve bunların projeye etkilerini (direnış veya destek gibi) belirlemektir.

ANALİZ- PAYDAŞ ANALİZİ ADIMLARI



İlgili	İlgisi	Potansiyel		Dizayn için hareket tarzı
		Güçlü yanlar (beklentiler)	Zayıf yanlar (korkular)	
1.				
2.				
3.				
4.				



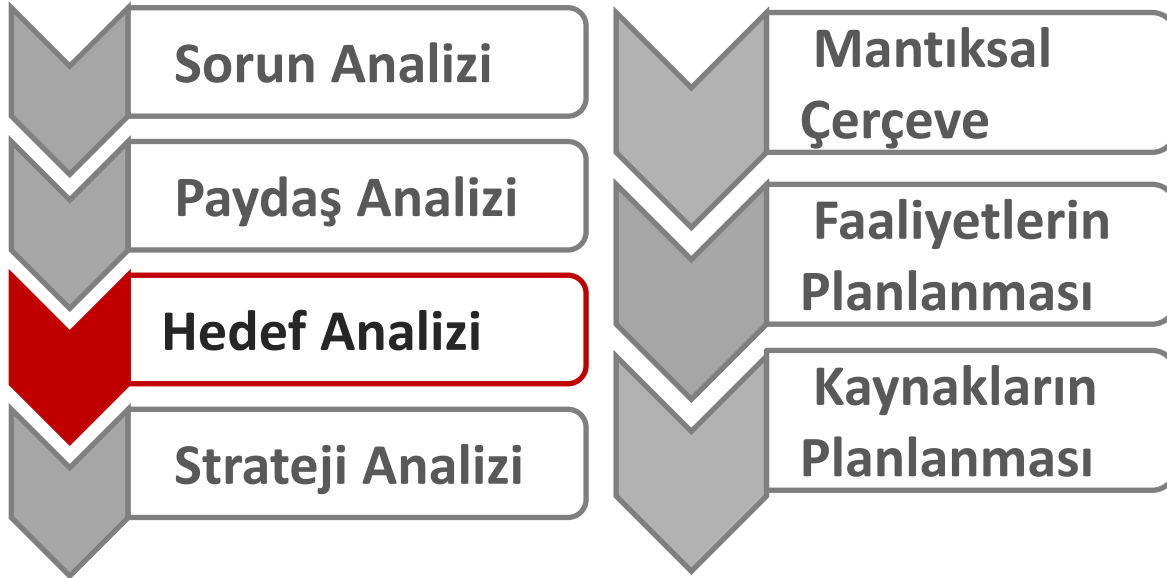
Hedef grup/Ortak/Paydaş/Faydalanıcı

Hedef grup: Proje hedefi seviyesinde proje faaliyetlerinden kısa vadede direkt etkilenenler

Faydalanıcı: Projeden uzun vadede olumlu etkilenenler

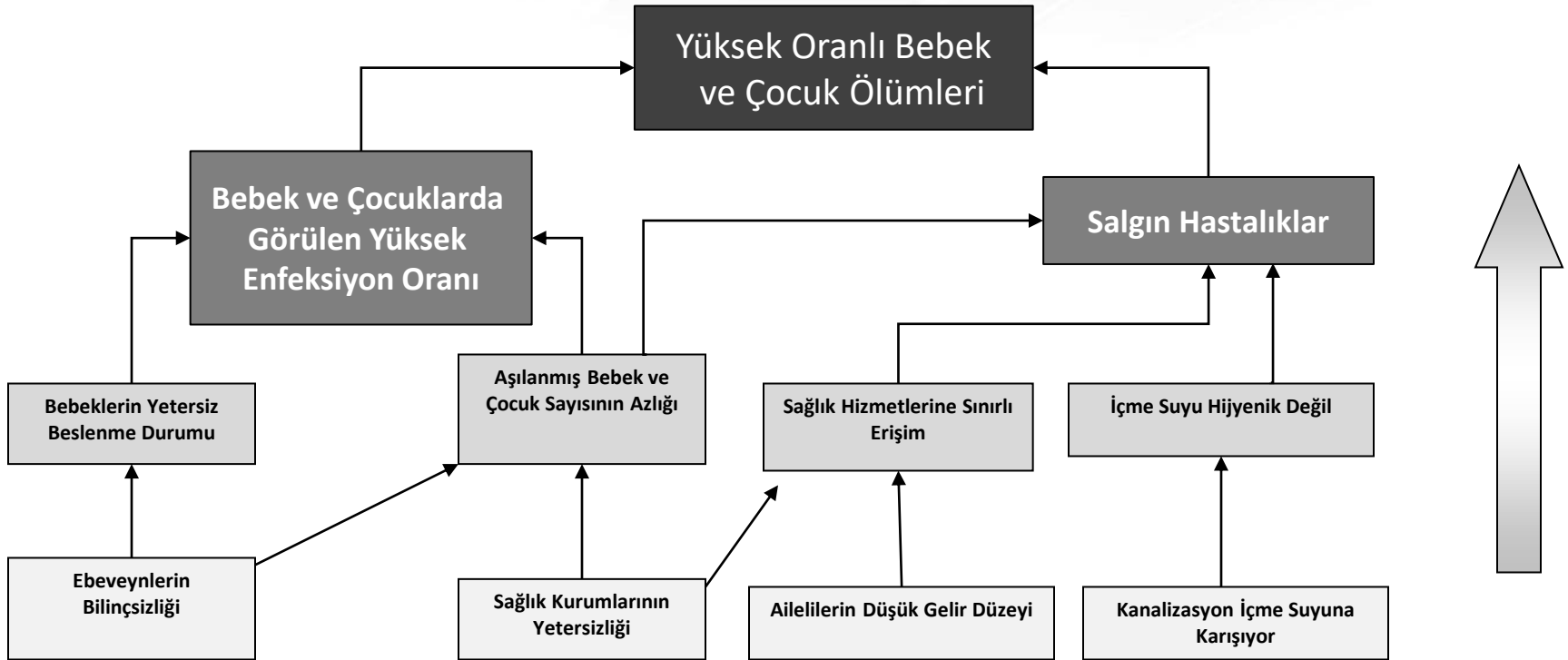
Proje ortağı: Proje faaliyetlerini gerçekleştirmekten direkt sorumlu olanlar (uygulayıcılar)

Paydaş: Projeden direkt yada dolaylı, olumlu yada olumsuz etkilenenler (kişi, grup, kuruluş)





Karaçay Sorun Ağacı





Gelecekte olması istenen durumun gerçekleştirilmesi için çözümlerin analiz edilmesidir.

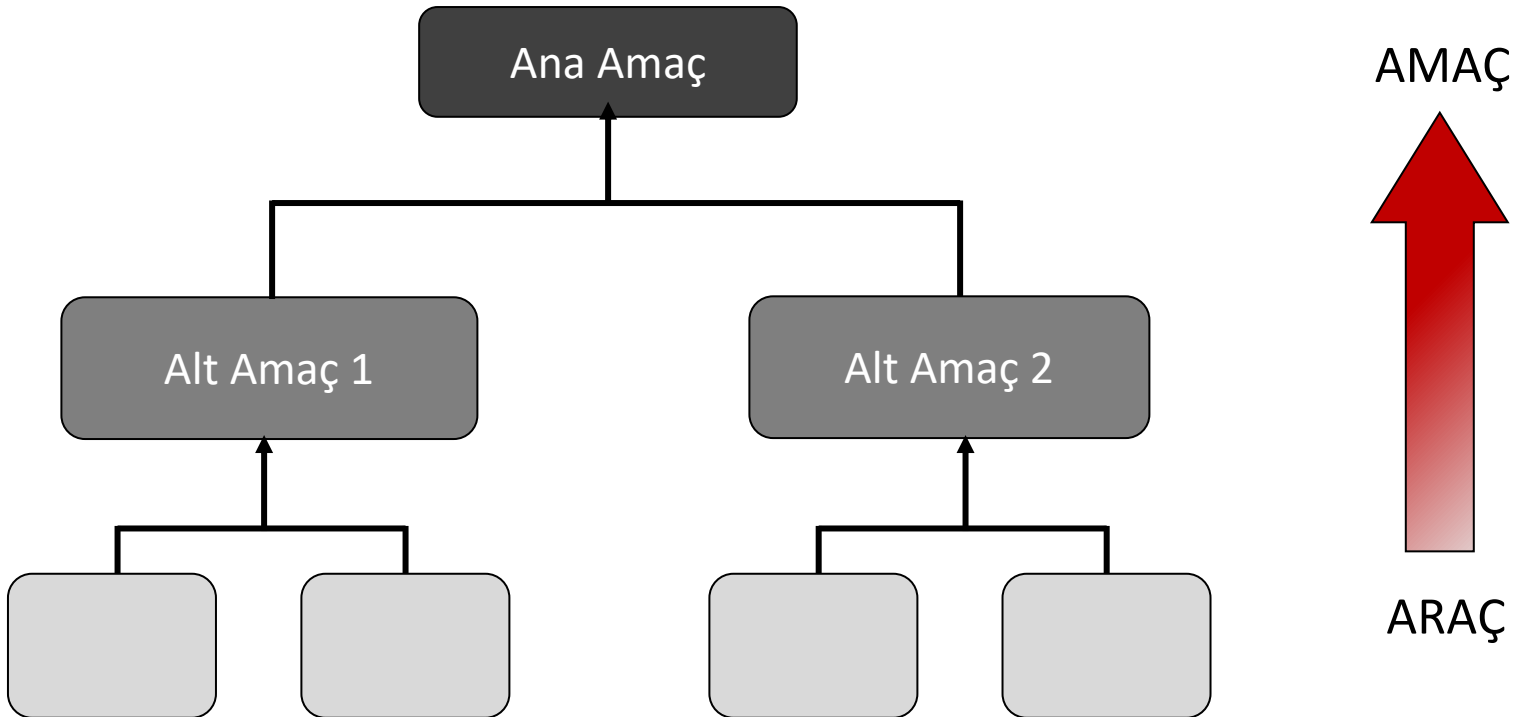
Nasıl Yapılır ?

- Sorun ağacındaki “olumsuz durumlar”, “olumlu durumlar” olarak ifade edilen çözümlere dönüştürülür.
- Sorun ağacıyla karşılaştırılır ve ulaşılması gerekenler yeniden ifade edilir
- Gerçekçi bir şekilde revize edilmesi gereken ve/veya ekleme/çıkarma yapılması gereken hususlar tamamlanır
- Bağlantıların tutarlı olmasına dikkat edilerek Hedef Ağacı oluşturulur

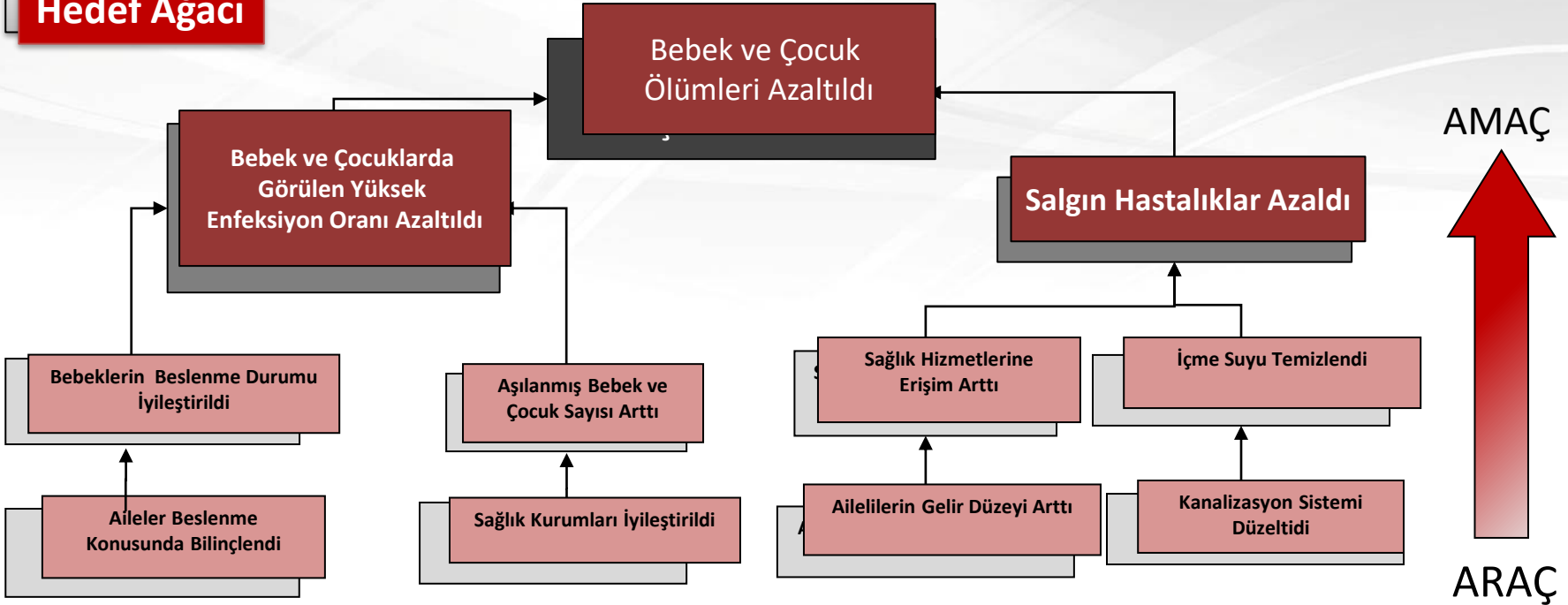




Olumsuz durumların gelecekte olması arzu edilen durumlara çevrilmesidir. Amaçların gerçekçi olmasına dikkat edilmelidir.



Hedef Ağacı



Problem

Yüksek Oranlı Bebek ve Çocuk Ölümleri

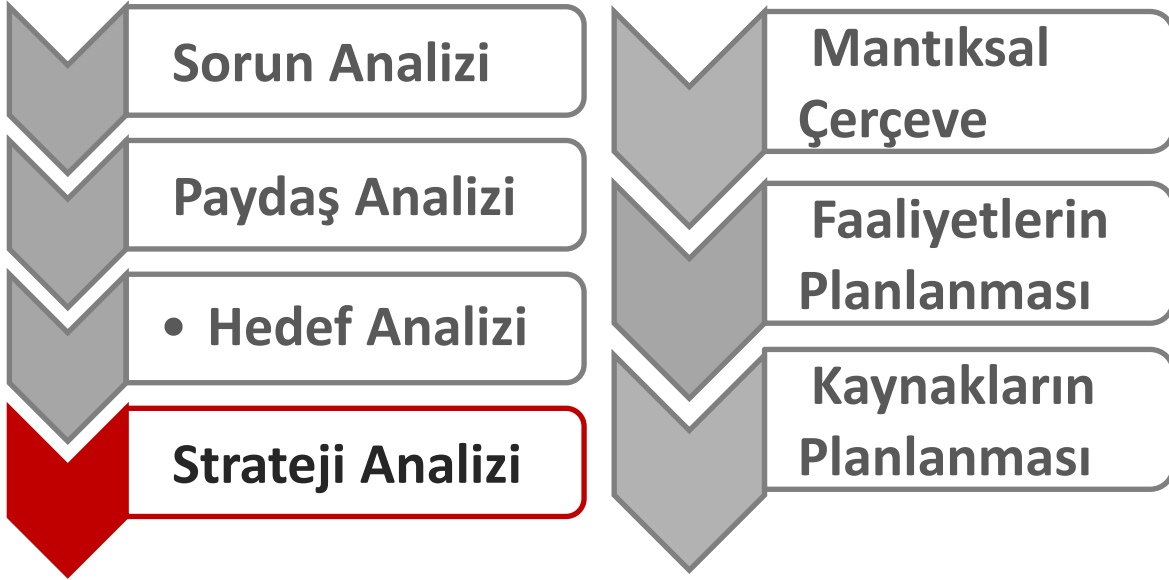
Bebek ve Çocuklarda Görülen Yüksek Enfeksiyon Oranı



Hedef

Bebek ve Çocuk Ölümleri Azaltıldı

Bebek ve Çocuklarda Görülen Yüksek Enfeksiyon Oranı Azaltıldı



Fikir

Analiz

Planlama

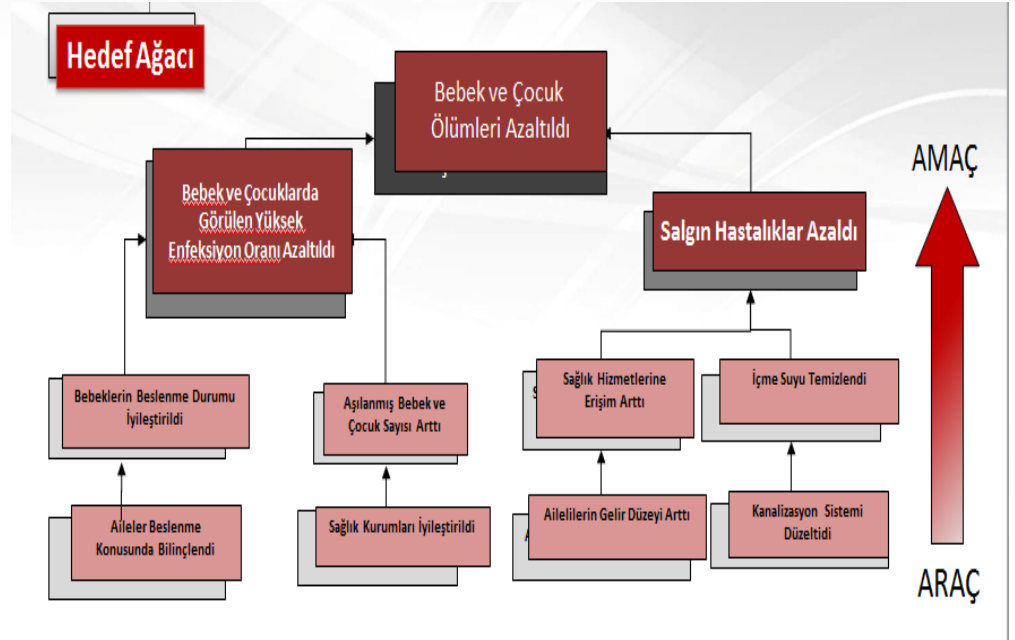
Finans.

Uygula.

İzle.

SORU: Hedef ağacındaki tüm durumlara aynı anda ve tek seferde ulaşılabilir mi?

- ✓ Maliyetler/Kaynaklar
- ✓ İlgililik
- ✓ Paydaş görüşleri
- ✓ Zaman planı
- ✓ Yapılabilirlik (Fizibilite)
- ✓ Verimlilik/Etkinlik
- ✓ Tamamlayıcılık
- ✓ Aciliyet





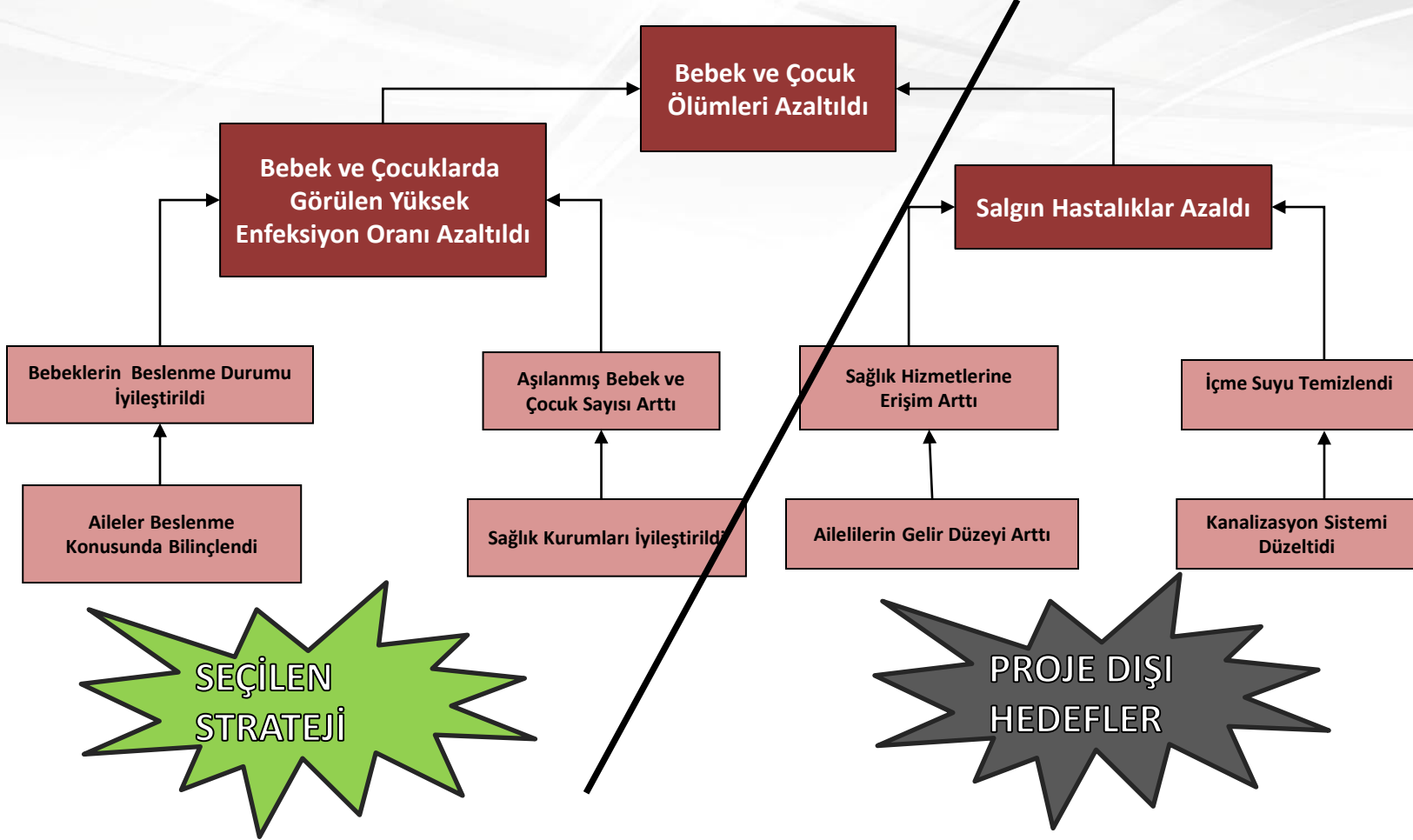
Hedef ağacında belirlenen hedeflere nasıl ulaşılabileceğinin ve nasıl bir yol izleneceğinin analiz edildiği aşamadır.

- Hedef ağacındaki aynı türden hedef kümelerine **strateji** denir.

Nasıl Yapılır?

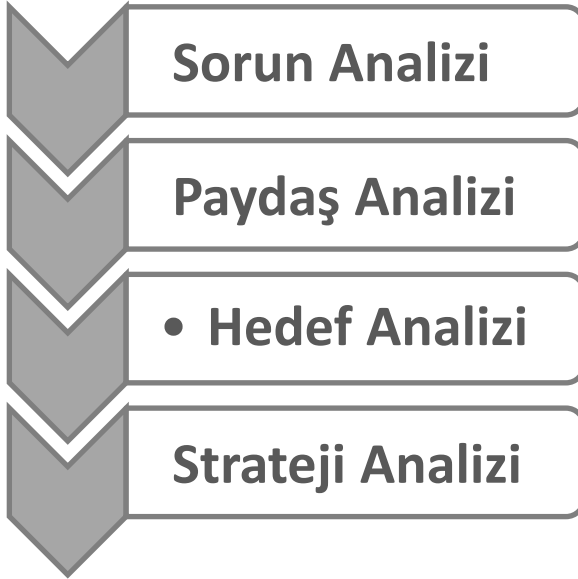
- Hedef ağacından arzu edilmeyen hedefler elenir
- Bir veya birden fazla strateji seçilir
- Belirlenen kriterlere (maliyet, aciliyet, politik durum vb.) göre optimum stratejinin hangisi olduğu konusunda değerlendirme yapılır
- Projeyi oluşturacak stratejiye karar verilir
- Proje Genel Amacı ve Proje Amacı net olarak ifade edilerek, projenin kapsamı belirlenir

Bir sonraki adım projenin mantıksal çerçevesini hazırlamaktır.





Analiz

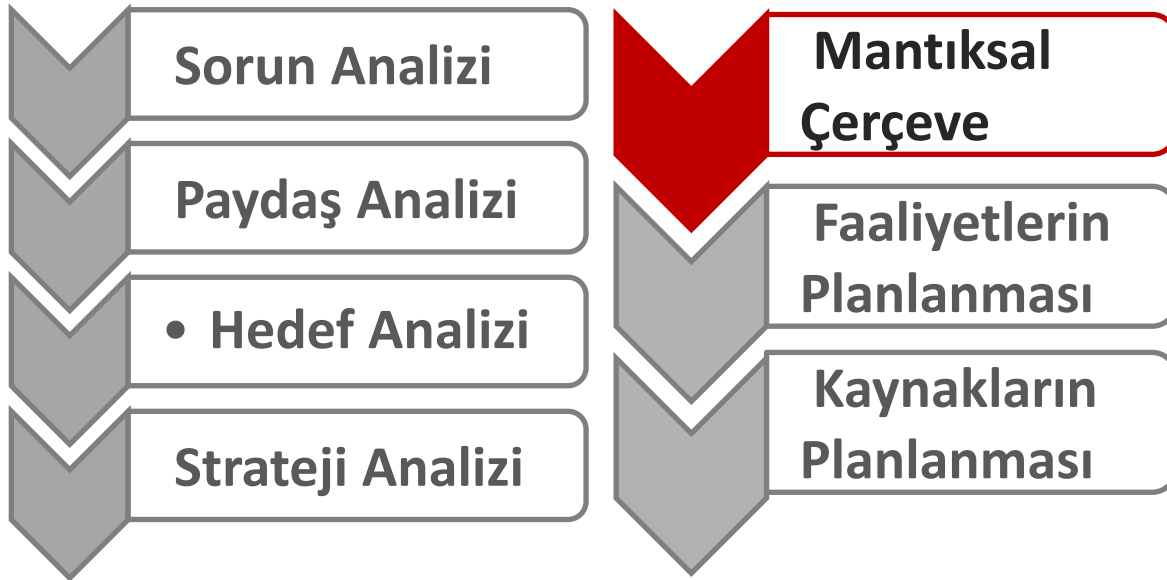


Neden?

Kimlerle?

Nereye?

Nasıl?





- ✓ Proje ile ilgili genel amaçları
- ✓ Bu amaçlara ulaşmak için seçilen özel amaçları
- ✓ Özel amaçlar doğrultusunda elde edilmesi istenen çıktıları/sonuçları
- ✓ Çıktıları elde etmek için yapılacak olan faaliyetleri
- ✓ Bu faaliyetleri gerçekleştirmek için kullanılacak olan kaynakları
- ✓ Olası riskleri ve gerekli koşulları

Proje Mantığı (Tanımı)	Başarı Göstergeleri	Doğrulama Kaynakları	Varsayımlar
Genel Amaç	Genel amaç için göstergeler	Bilgi kaynakları	
Özel Amaçlar	Özel amaçlar için göstergeler	Bilgi kaynakları	Varsayımlar
Beklenen Sonuçlar	Sonuçlar için göstergeler	Bilgi kaynakları	Varsayımlar
Faaliyetler	Araç ve yöntemler	Bilgi kaynakları Maliyetler	Ön koşullar + Varsayımlar

Mantıksal Çerçeve Tablosu

nedensellik ve mantık ilişkisi içerisinde gösteren özet bir tablodur.

PROJE DÖNGÜSÜ YÖNETİMİ

PLANLAMA-MANTIKSAL ÇERÇEVE

Proje Mantığı (Tanımı)	Başarı Göstergeleri	Doğrulama Kaynakları	Varsayımlar
Genel Amaç	Genel amaç için göstergeler	Bilgi kaynakları	
Özel Amaçlar	Özel amaçlar için göstergeler	Bilgi kaynakları	Varsayımlar
Beklenen Sonuçlar	Sonuçlar için göstergeler	Bilgi kaynakları	Varsayımlar
Faaliyetler	Araç ve yöntemler	Bilgi kaynakları Maliyetler	Ön koşullar + Varsayımlar

Proje Mantığı (Tanımı)

Proje gerçekleştirilme nedeni

Başarı Göstergeleri

Proje başarısının ölçüleceği araçlar

Doğrulama Kaynakları

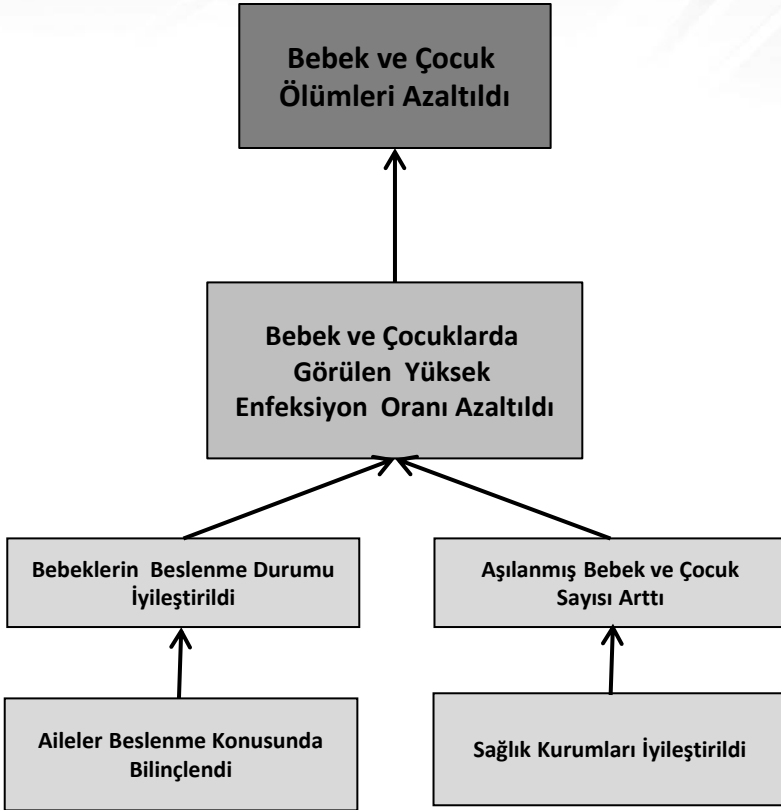
Proje başarısını ölçmede kullanılacak veri kaynakları

Varsayımlar

Projenin başarısını etkileyecek dışsal faktörler ve ön koşullar

Strateji Analizinden Mantıksal Çerçeve Matrisine Geçiş

Seçilen Strateji



Proje Mantığı

GENEL AMAÇ

Bebek ve Çocuk Ölüm Oranlarının Azaltılması

PROJE AMACI

Bebek ve çocuklarda görülen enfeksiyon oranlarının azaltılması

BEKLENEN SONUÇLAR

1. Bebeklerin ve Çocukların Beslenme Durumunun İyileştirilmesi

2. Aşılanmış Bebek ve Çocuk Sayısının Arttırılması

FAALİYETLER

1.1. Ailelerin Beslenme Konusunda Bilgilendirilmesi

2.1. Sağlık Ocağının İyileştirilmesi

Proje Mantığı (Tanımı)	Başarı Göstergeleri	Doğrulama Kaynakları	Varsayımlar
Genel Amaç	Genel amaç için göstergeler	Bilgi kaynakları	
Özel Amaçlar	Özel amaçlar için göstergeler	Bilgi kaynakları	Varsayımlar
Beklenen Sonuçlar	Sonuçlar için göstergeler	Bilgi kaynakları	Varsayımlar
Faaliyetler	Araç ve yöntemler	Bilgi kaynakları Maliyetler	Ön koşullar + Varsayımlar

- Proje performansının ölçülmesini sağlar.
- Proje faaliyetleri etkilerinin nasıl ölçüleceğini belirtirler.
- Proje amaçlarına ulaşıp ulaşılmadığının izlenmesini sağlar.
- Göstergeler şu özelliklere sahip olmalıdır:
 - ✓ Belirli
 - ✓ Ölçülebilir
 - ✓ Ulaşılabilir
 - ✓ İlgili
 - ✓ Zamanlı

- Hedeflerin “Nitelik” ve “Nicelik” açısından detayları.
- Proje sona erdiğinde erişilen durumu yansıtan sayısal ve ölçülebilir açıklamalar.

Proje Mantığı (Tanımı)	Başarı Göstergeleri	Doğrulama Kaynakları	Varsayımlar
Genel Amaç	Genel amaç için göstergeler	Bilgi kaynakları	
Özel Amaçlar	Özel amaçlar için göstergeler	Bilgi kaynakları	Varsayımlar
Beklenen Sonuçlar	Sonuçlar için göstergeler	Bilgi kaynakları	Varsayımlar
Faaliyetler	Araç ve yöntemler	Bilgi kaynakları Maliyetler	Ön koşullar + Varsayımlar

Beklenen Sonuç: 2.Aşılanmış Bebek ve Çocuk Sayısının Arttırılması

Gösterge Örnekler

➤ Aşılanan Bebek ve Çocuk Sayısı

Nicelik

➤ 200 bebek ve çocuğun aşılanması

Nitelik

➤ 0-5 yaş arası 200 bebek ve çocuğa karma aşı uygulanması

Zaman

➤ 6 ay içinde 0-5 yaş arası 200 bebek ve çocuğa karma aşı uygulanması

Yer

➤ Karaçay ilçesinde 6 ay içinde 0-5 yaş arası 200 bebek ve çocuğa karma aşı uygulanması

Proje Mantığı (Tanımı)	Başarı Göstergeleri	Doğrulama Kaynakları	Varsayımlar
Genel Amaç	Genel amaç için göstergeler	Bilgi kaynakları	
Özel Amaçlar	Özel amaç için göstergeler	Bilgi kaynakları	Varsayımlar
Beklenen Sonuçlar	Sonuçlar için göstergeler	Bilgi kaynakları	Varsayımlar
Faaliyetler	Araç ve yöntemler	Bilgi kaynakları Maliyetler	Ön koşullar + Varsayımlar

- Göstergelerin kontrolünü ve takibini sağlayacak bilgi ve veri kaynaklarıdır.
- Her göstergenin doğrulama kaynağı belirtilmelidir.
- Raporlar, resmi istatistikler, proje kayıtları ve proje hesapları örnek doğrulama kaynaklarıdır.
- Örnek: TÜİK Araştırması-2014 raporu

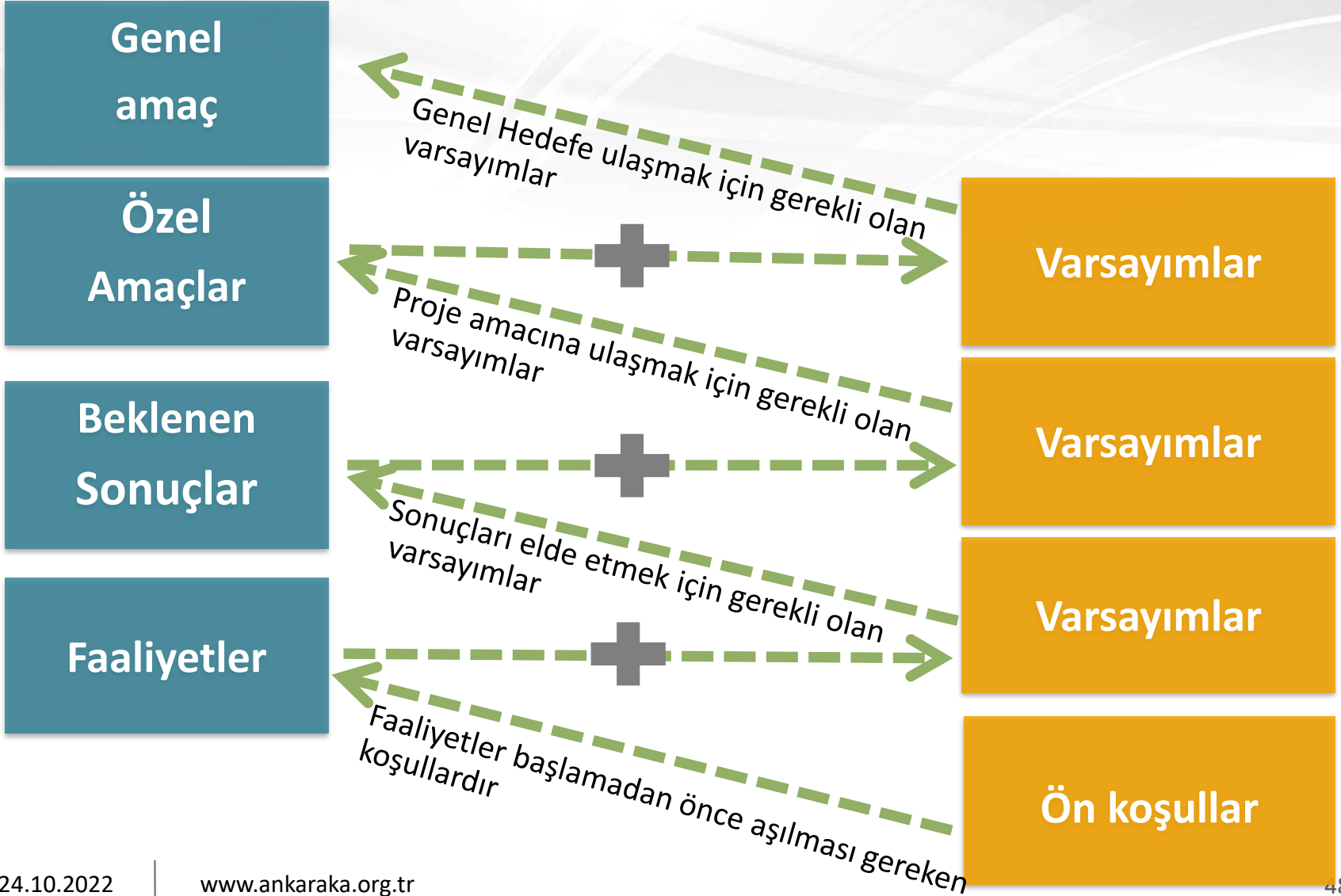
Proje Mantığı (Tanımı)	Başarı Göstergeleri	Doğrulama Kaynakları	Varsayımlar
Genel Amaç	Genel amaç için göstergeler	Bilgi kaynakları	
Özel Amaçlar	Özel amaçlar için göstergeler	Bilgi kaynakları	Varsayımlar
Beklenen Sonuçlar	Sonuçlar için göstergeler	Bilgi kaynakları	Varsayımlar
Faaliyetler	Araç ve yöntemler	Bilgi kaynakları, Maliyetler	Ön koşullar + Varsayımlar

- Projenin başarısını etkileyebilecek dış faktörlerdir.
- Bu faktörlerin tespiti ve dikkate alınması projenin başarısı ve amaçlara erişilebilirlik için önemlidir.

- Ekonomik, sosyal, politik ve çevresel nitelikte olabilir (örnek):
 - Proje yönetimine doğrudan katılmayan ilgili tarafların hareketleri
 - Proje hizmetlerine karşı hedef grubun tavrı
 - Mali kaynağın dağıtılma zamanı
 - Proje girdi ve çıktıları için fiyat hareketleri
 - Devletin ilgili politikalarındaki değişiklikler

PROJE DÖNGÜSÜ YÖNETİMİ-MANTIKSAL ÇERÇEVE TABLOSU

AMAÇLAR-VARSAYIMLAR İLİŞKİSİ



Proje Mantığı (Tanımı)	Başarı Göstergeleri	Doğrulama Kaynakları	Varsayımlar
Bebek ve Çocuk Ölüm Oranlarının Azaltılması	İlçedeki Bebek ve Çocuk Ölüm Sayısının 1 yılda (%)10 azalması	Sağlık Bakanlığı Verileri	
Bebek ve çocuklarda görülen enfeksiyon oranlarının azaltılması	Karaçay'da Bebek ve Çocuklarda görülen Enfeksiyon sayısının 1 yıl sonunda %90 azalması	Sağlık Bakanlığı Verileri Sağlık Ocağı ve Hastane Kayıtları	Salgın hastalık kaynaklı bebek ve çocuk ölüm oranlarının artış göstermemesi
1.Bebeklerin ve Çocukların Beslenme Durumunun İyileştirilmesi 2.Aşılanmış Bebek ve Çocuk Sayısının Arttırılması	İlçede Beslenme Sorunu Kaynaklı Tedaviye Alınan Bebek ve Çocuk Hasta Kaydının 1 yıl içerisinde %20 azaltılması, Karaçay ilçesinde 6 ay içinde 0-5 yaş arası 200 bebek ve çocuğa karma aşı uygulanması	Sağlık Ocağı ve Hastane Kayıtları Ailelerle yapılan Anketler Vb.	Bölgede kaynağı belirli enfeksiyon haricinde yeni bir enfeksiyon türü oluşmaması
1.1.Ailelere Bebek Beslenmesi Konusunda Uygulamalı Eğitimler Verilmesi 2.1 Sağlık Ocakları Kapasitesinin Artırılması	Araçlar: Örneğin; eğitim personeli, ekipman, eğitim kitabı, aşı ekipmanları, gönüllü sağlık personeli vb	Eğitimlerle ilgili katılımcı listeleri, sağlanan ekipman listesi, Maliyetler: Eğitimci: 2.000 TL Seyahat: 1.000 TL Eğitim Salonu: 500 TL Ekipman: 10.000 TL	-Eşlerin annelerin eğitime katılımını desteklemesi (V) -Eğitim alan annelerin öğrendiklerini uygulaması (V) -İlçe Sağlık Müdürlüğünün Eğitimlere İzin Vermesi (Ö.K) -Finansal kaynak bulunması (Ö.K)

Projenin neye katkı sağlayacağı

Projenin neyi başarmasının beklendiği

Projenin bunu nasıl başaracağı

Projenin başarısının nasıl değerlendirileceği

Projenin başarısının hangi kaynaklardan değerlendirileceği

Projenin başarısına hangi dış faktörlerin etkisi olduğu

Projenin maliyetinin ne olacağı

Projenin başlayabilmesinin hangi şartlara bağlı olduğu

Genel Amaç

Özel Amaç(lar)

Faaliyet ve araçlar

Başarı göstergeleri

**Doğrulama
Kaynakları**

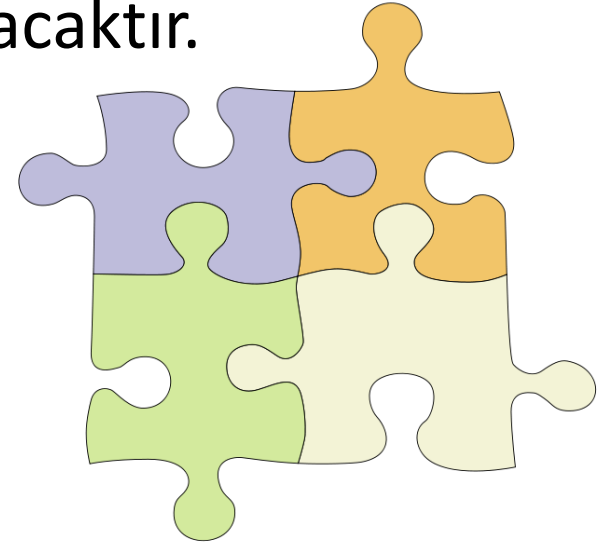
Varsayımlar

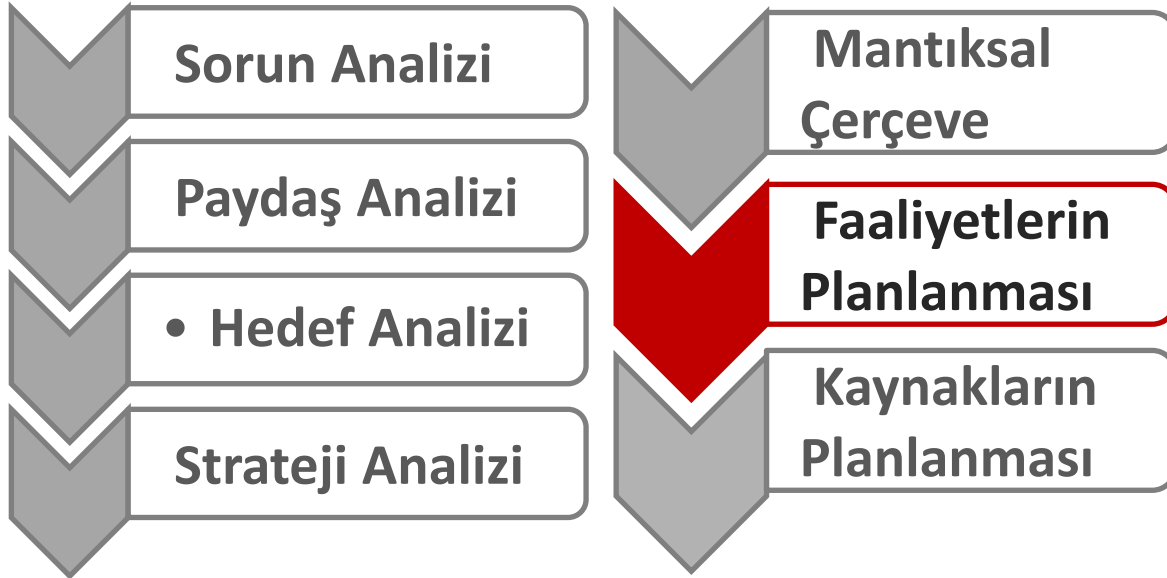
Bütçe

Ön koşullar

Mantıksal Çerçeve Tablosu Ne Değildir?

- Son aşamada doldurulacak bir tablo değildir !
- Projenizi planlarken, önce Mantıksal Çerçeve tablosunun doldurulması “Başvuru Formu” nun doldurulmasını kolaylaştıracaktır.







- Faaliyet Planı=Uygulama Planı
- Faaliyet planı projenin uygulanabilir hale dönüştürülmesinin ilk adımıdır.
- Faaliyetlerin
 - sıralarının belirlenmesi,
 - birbirlerine bağlarının tespit edilmesi,
 - sürelerinin belirlenmesi,
 - kilometre taşlarının tespit edilmesi
 - sorumlulukların dağıtılmasıdır.



PLANLAMA – FAALİYET PLANININ HAZIRLANMA ADIMLARI

1-Ana faaliyetlerin listelenmesi; Mantıksal çerçevedeki faaliyetlerden yola çıkılır.

2-Faaliyetleri detaylandırmak; Alt faaliyetler belirlenir ve detaylandırılır;

Amaç: faaliyetleri organize etme ve yönetmeyi kolaylaştırmak.

Örnek

Ana faaliyet :

Dezavatajlılara yönelik mesleki eğitim programlarının düzenlemesi:

Alt faaliyetler:

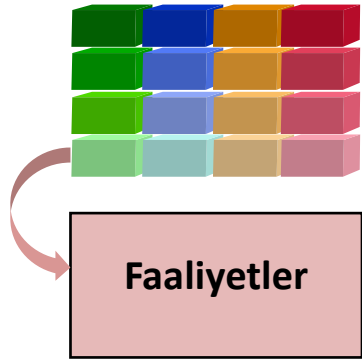
Eğitimci firmadan hizmet satın alımının gerçekleştirilmesi
Eğitim salonunun kiralanması
Eğitim duyurusunun yapılması
Eğitim katılımcılarının tespiti
Belirlenen gün ve saatlerde eğitim programının gerçekleştirilmesi



FAALİYET ZAMAN PLANI TABLOSU

1. Yıl													
	1. Yarıyıl						2. Yarıyıl						
Faaliyet	Ay 1	2	3	4	5	6	7	8	9	10	11	12	Uygulama Birimi
<Faaliyet 1>													<Uygulayıcı>
<Faaliyet 2>													<Uygulayıcı>
<Faaliyet 3>													<Uygulayıcı>
<Faaliyet 4>													<Uygulayıcı>
<Faaliyet 5>												
.....												
.....												
.....												
<Faaliyet n>													<Yerel Ortak n>

Örnek Uygulama Ana Faaliyetler



Örn: Girişimcilik Merkezinin Kurulması

1. Hedef Grup için girişimcilik ihtiyaç analizi (mevcut durum analizi)
2. Hedef gruba yönelik eğitim programı tasarlama
3. Girişimcilik eğitmenleri ve mentorlerinin belirlenmesi
4. Girişimcilik merkezi ekipmanlarının temini
5. 50 girişimciye eğitim ve mentorluk hizmetlerinin sağlanması
6. Proje sonuç değerlendirme ve farkındalık arttırma toplantısı

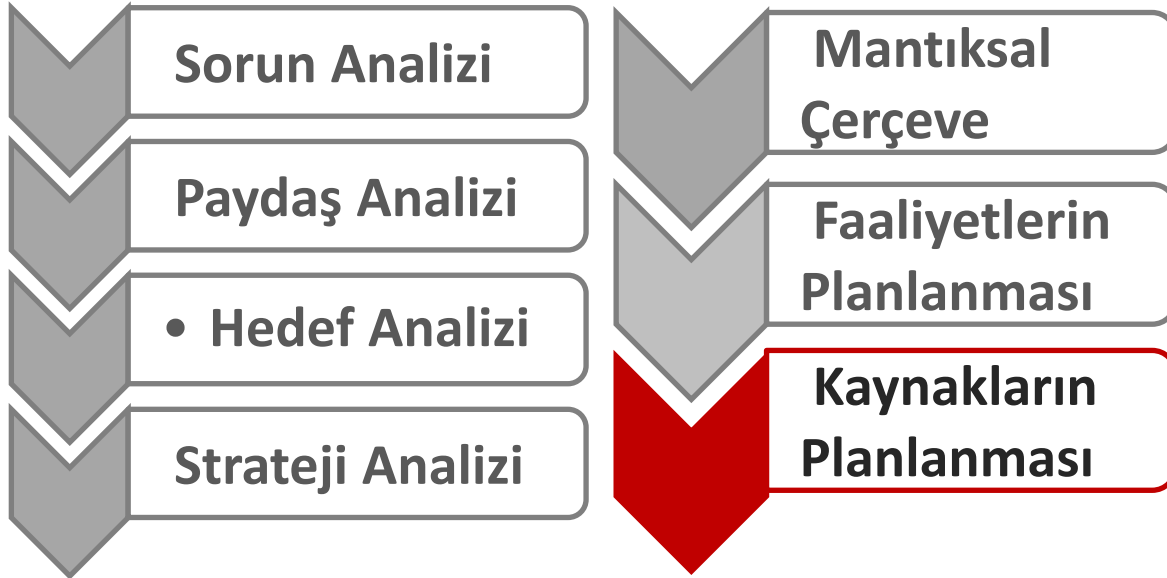
Örnek Uygulama: Faaliyet sıralamasının, gerçekleştirecek ekibinin ve zamanlarının belirlenmesi ve zaman planı tablosuna yerleştirme

Proje Başlangıç Tarihi:				Proje Bitiş Tarihi:				Uygulama Birimi
Faaliyet	Ay 1	Ay 2	Ay 3	Ay 4	Ay 5	Ay 6		
1. Girişimcilik Mevcut Durum Analizi	■	■	■				Proje Koordinatörü	
1.1. Girişimci Adayları ile Odak Grup Toplantısı	■						Proje Ekibi+ Ortak Kurum	
1.2. Girişimciliği Destekleyen Kurum/Kuruluş Temsilcileri ile Odak Grup Toplantısı		■					Proje Ekibi +Ortak Kurum	
1.3. Hedef Gruba Girişimcilik İhtiyaç Analizi Anketi Uygulanması	■	■					Proje Ekibi +Akademik Danışman	
1.4 Hedef grup odaklı girişimcilik mevcut durum ve eylem planı raporunun oluşturulması		■	■	■			Proje Ekibi+ Ortak Kurum+ Akademik Danışman	
2. Eğitim Programı Tasarlama			■	■			Proje Koordinatörü+ Akademik Danışman	
2.1.....			■				...	
2.2.....				■			...	
.....					■		...	
3.....					■	■	...	



ÖNEMLİ NOTLAR

- Faaliyet planlaması faaliyetlerin beklenen sonuçlara etkisi düşünülerek yapılmalı
- Gereksiz faaliyetler plana dahil edilmemeli
- Faaliyet zamanlarının belirlenmesinde ilgili faaliyetin hazırlığı veya ekipman bakım/montaj aşaması gibi gereksinimler unutulmamalı
- Faaliyet Zaman Planında ana faaliyet ve ilk seviyede kırılımlara yer verilse de başvuru formu doldurulurken her bir alt faaliyet için süre, gerçekleştirecek sorumlu, yöntemi, beklenen sonuca etkisi ayrı ayrı detaylandırılarak yazılmalı





Projeyi gerçekleştirmek için gerekli kaynaklar nelerdir?

Kaynak Planlaması: Proje faaliyetlerini gerçekleştirmek için gerekli girdilerin (araçların) ve bunların miktarlarının listelenmesini kapsar.

- İnsan kaynakları
- Makine ve ekipmanlar
- Diğer kaynaklar



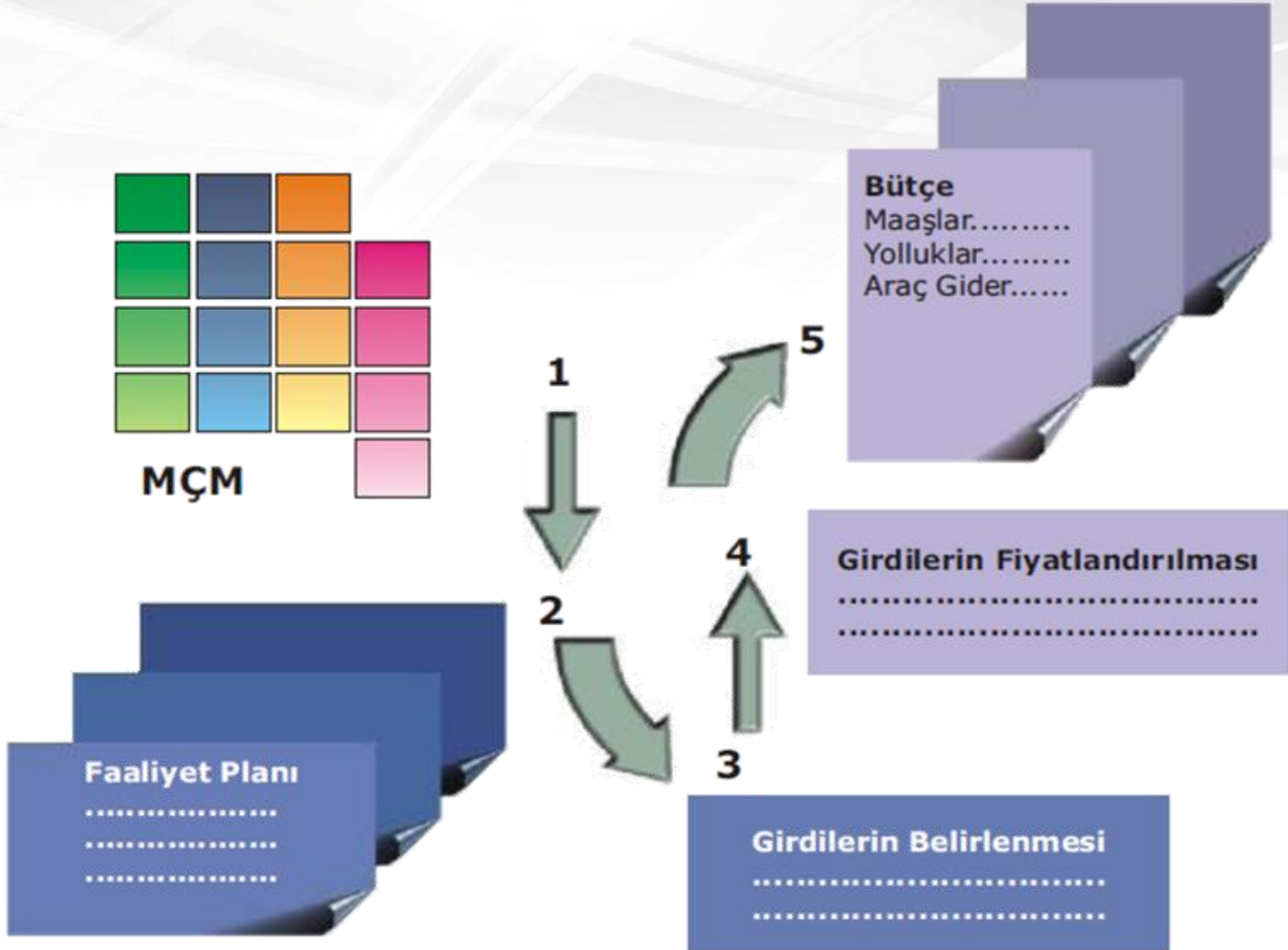
Girdi Listesi	Miktarı ve Birimi
İnsan Kaynakları	
Proje Koordinatörü	6 ay
Eğitimci	3 ay
Akademik Danışman	4 ay
Anketör?	3 ay (yarı zamanlı)
Diğer	
Eğitim Salonu	3 ay
Dizüstü bilgisayar	10 adet
Kırtasiye	6 aylık temel kırtasiye gider
Web Sitesi Tasarımı (hizmet)	1 adet
Broşür tasarım/basımı (hizmet)	3 sayfalık – 250 adet
Kapanış için toplantı salonu	4 saatlik
Toplantı ikramları	100 kişilik
.....konusunda danışmanlık hizmeti	1 kere-2 aylık hizmet



Proje kapsamında ne zaman, kim, nerede, nasıl, hangi maliyetler ile projede yer alacak sorularına cevap vermeye yardımcı olur.

- Kaynak planlaması kullanılarak proje bütçe planı hazırlanır.
- Bütçedeki maliyetler, tüm belirlenmiş kaynakların (araçlar) finansal olarak ifade edilmesidir.

PLANLAMA-KAYNAK PLANLAMASI-BÜTÇEYE GEÇİŞ



PROJENİN BAŞARISINI ETKİLEYEN FAKTÖRLER

	PDY Mantığına Uygun Projeler	Yanlış Algılarla Şekillenen Projeler
Projenin hazırlanma nedeni	Mevcut problemleri çözmek veya ihtiyaçları karşılamak.	Fondan yararlanabilmek
Proje Kurgusu	Hedef odaklı	Faaliyet odaklı
Paydaşların katılımı	Paydaşlar projenin hazırlık aşamasında da sürece müdahil olurlar.	Paydaşlar projenin hazırlık aşamasında hatta belki uygulama aşamasında bile sürece dahil olmazlar. Sadece isimleri geçer.
Etki analizi	Herbir hedefin somut ve doğrulanabilir göstergeleri mevcuttur.	Göstergeler net değildir. Projenin etki analizini yapmak mümkün değildir.
Analiz süreci	Paydaşların da dahil olduğu sorunun her yönüyle ele alındığı ve temel nedenlere ulaşılmaya çalışılan bir analiz süreci.	Analiz süreci zayıf ve yüzeyseldir.





TEŞEKKÜRLER

Bize ulaşmak için:
www.ankaraka.org.tr
0(312) 310 03 00



www.ankaraka.org.tr